

HIVE連線說明

20260303

成大生醫光學影像核心平台

Outline

1. HIVE遠端連線規則
2. HIVE遠端連線-電腦需求
3. HIVE遠端連線-目前安裝軟體
4. HIVE遠端連線-MAC系統
5. HIVE遠端連線- Windows系統
6. 上傳及下載檔案HIVE方法
7. 實驗室檔案在HIVE儲存位置
8. 離開HIVE連線
9. 儀器端檔案上傳到HIVE
10. 使用HIVE注意事項
11. HIVE使用規範

HIVE 高速科研數據處理系統

- 目前磁碟空間122T。
- 一實驗室一帳號，100GB。

對外連線後

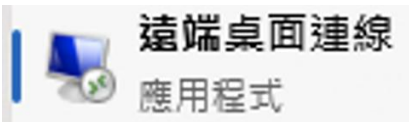
- 不論任何時間，登入帳號後
 - 使用HIVE上的軟體進行分析預約後即可使用，不需到核心平台
 - 可下載data到個人電腦不需預約，不需使用DVD燒錄檔案
- 同時間
 - 有版權軟體如Imaris，僅能一帳號使用
 - 無版權軟體Imaris viewer，可不同帳號使用
 - 不同軟體可不同帳號使用

1. HIVE遠端連線規則

- 到生醫光學影像核心平台網頁預約
 - 目前24小時皆可預約
- 使用核心平台儀器拍攝的影像，可不限時間免費使用HIVE進行影像後製，外來影像需收費(250元/hr)。
- 向核心平台申請實驗室共用帳密(一實驗室一個)

2. HIVE遠端連線-電腦需求

- 電腦配備：Windows 10 or 11 以上、Mac 不限

-Windows 程式：

-Mac App: Windows App 

Microsoft Remote Desktop 

- 網速：中華電信 100M(下載)/40M(上傳)，
下載100M每秒可傳輸12.5MB

3. HIVE遠端連線-目前安裝軟體

● 有版權軟體，同時段1人使用		
IMARIS 		預約後自行使用
TissueQuest 		請洽技術員
HistoQuest 		
● 無版權軟體，可同時多人使用		
IMARIS viewer 		不需預約，自行使用
● 無版權軟體，同時段1人使用，需預約（建議灌在自己電腦，就不需預約）		
FV3000 viewer 	同時段1人使用 (只能灌在windows)	Olympus 代理商 涂先生0910811356
FV4000 viewer 		
Zen blue viewer 	同時段1人使用 (只能灌在windows)	蔡司業務 蔡先生 Line ID: tsaibow 

4. HIVE遠端連線- MAC系統

• 電腦配備：Windows 10 or 11 以上、Mac不限

-Windows 程式：

-Mac App: Windows App  ,

Microsoft Remote Desktop 

→ 以App store搜尋

• 網速：中華電信 100M/40M

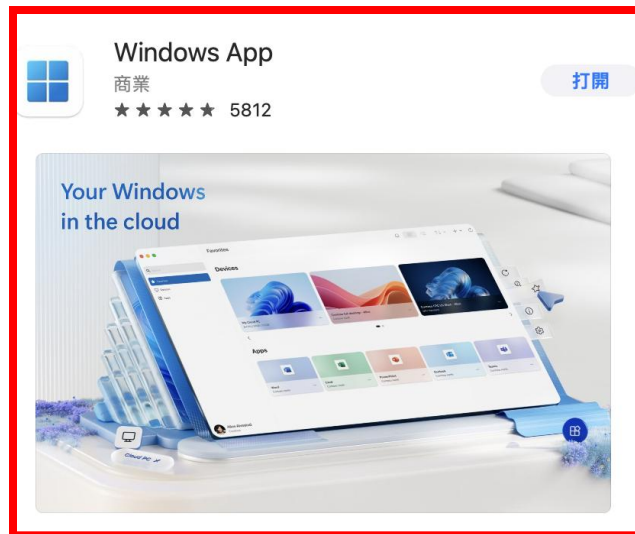
4. HIVE遠端連線-MAC系統

- 以 Windows App  為例



Mac App iPhone與iPad App

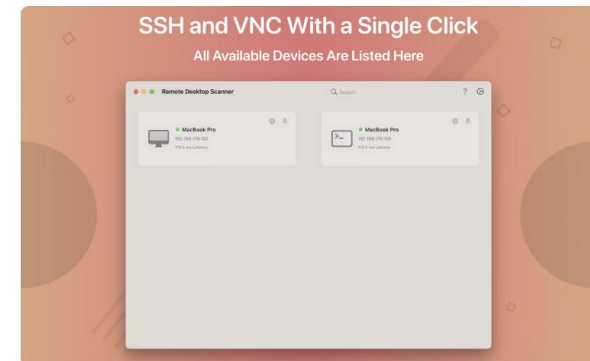
過濾條件 ▾



Remote Desktop Scanner
工具程式

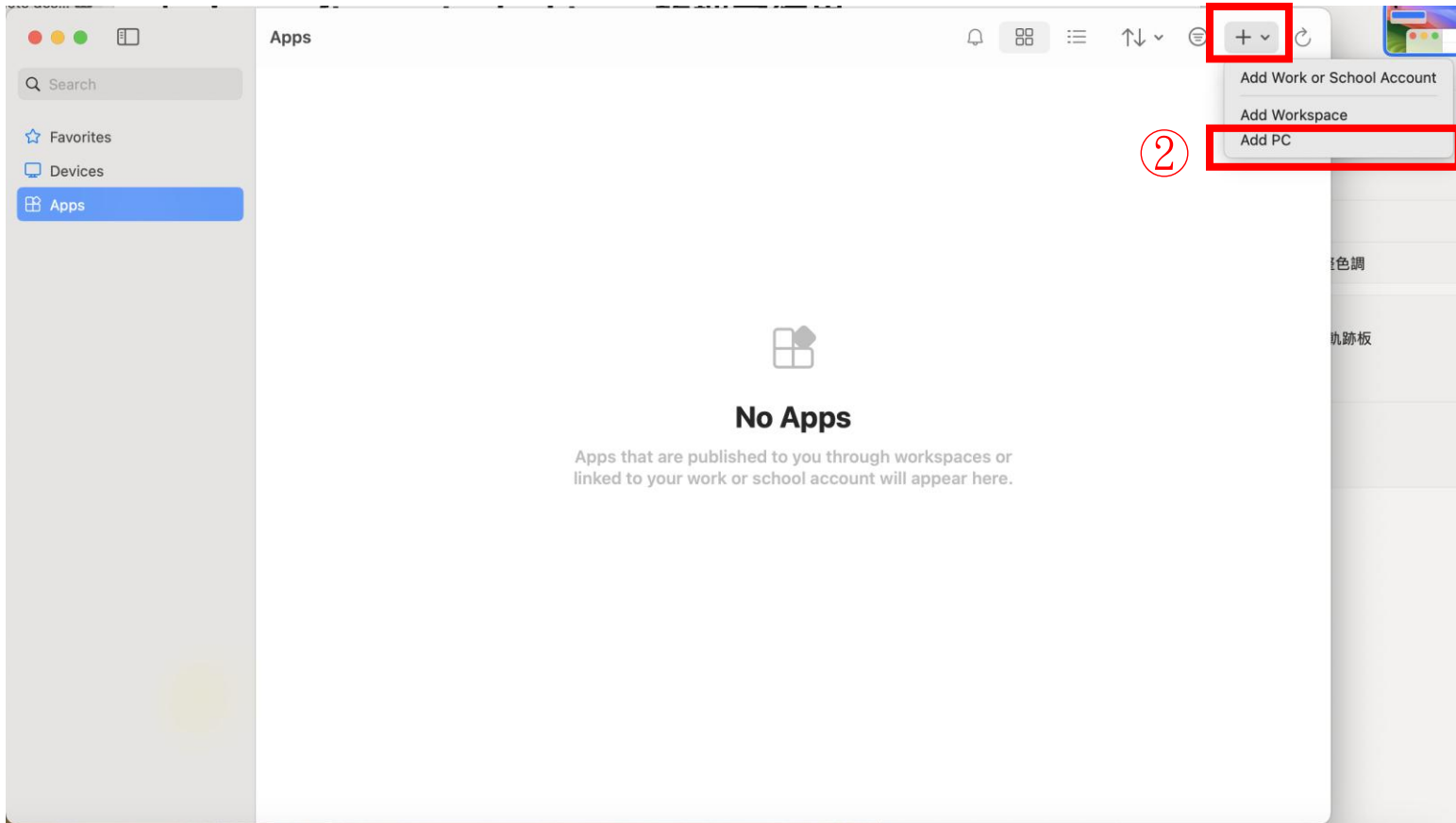
取得

App內購買



4. HIVE遠端連線-MAC系統

- Windows App



4. HIVE遠端連線-MAC系統

- Windows App



Add PC

PC name:

User account: Ask when required

General Display Devices & Audio Folders

Friendly name:

Group: Saved PCs

Gateway: No gateway

Bypass for local addresses

Reconnect if the connection is dropped

Connect to an admin session

Swap mouse buttons

Cancel

Add

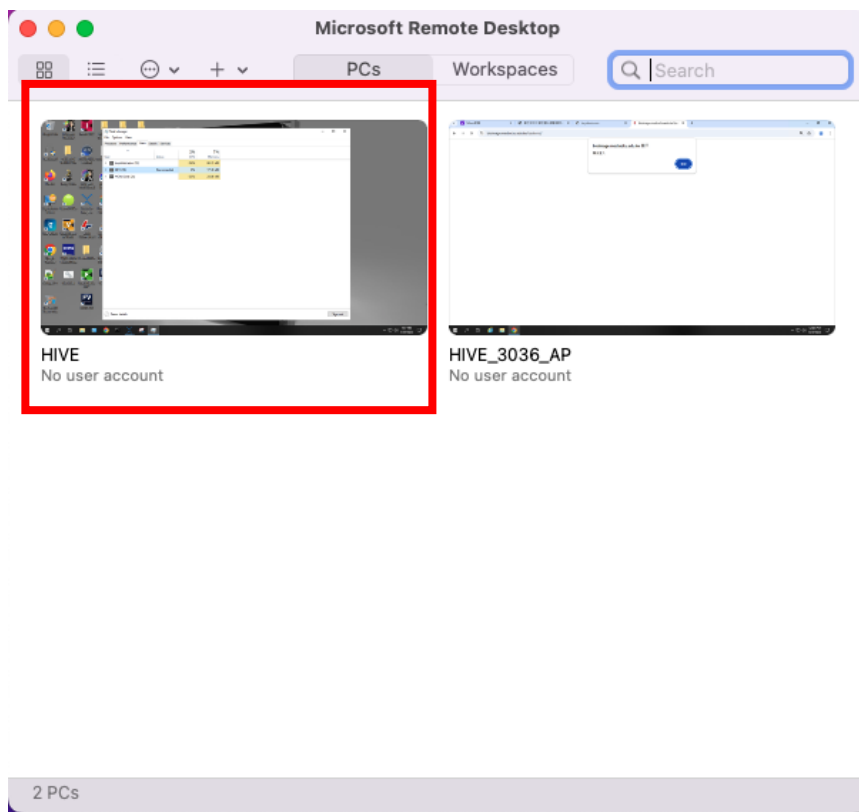
來信詢問HIVE:IP，
核心平台會寄mail告知指導教授

HIVE

填完後，按Add，即完成HIVE設定

4. HIVE遠端連線-MAC系統

- 雙擊 Windows App  or Microsoft Remote Desktop 
- 會跳出下列視窗，雙擊已建立好的HIVE連線



4. HIVE遠端連線-MAC系統

- 會跳出以下視窗，請key入實驗室的Username及 Password（需事先申請）。

來信詢問實驗室帳密，
核心平台會寄mail告知指導教授

Enter Your User Account

This user account will be used to connect to
(remote PC).

Username:

Password:

Show password

Cancel

Continue

Enter Your User Account

This user account will be used to connect to
(remote PC).

Username:

Password:

Show password

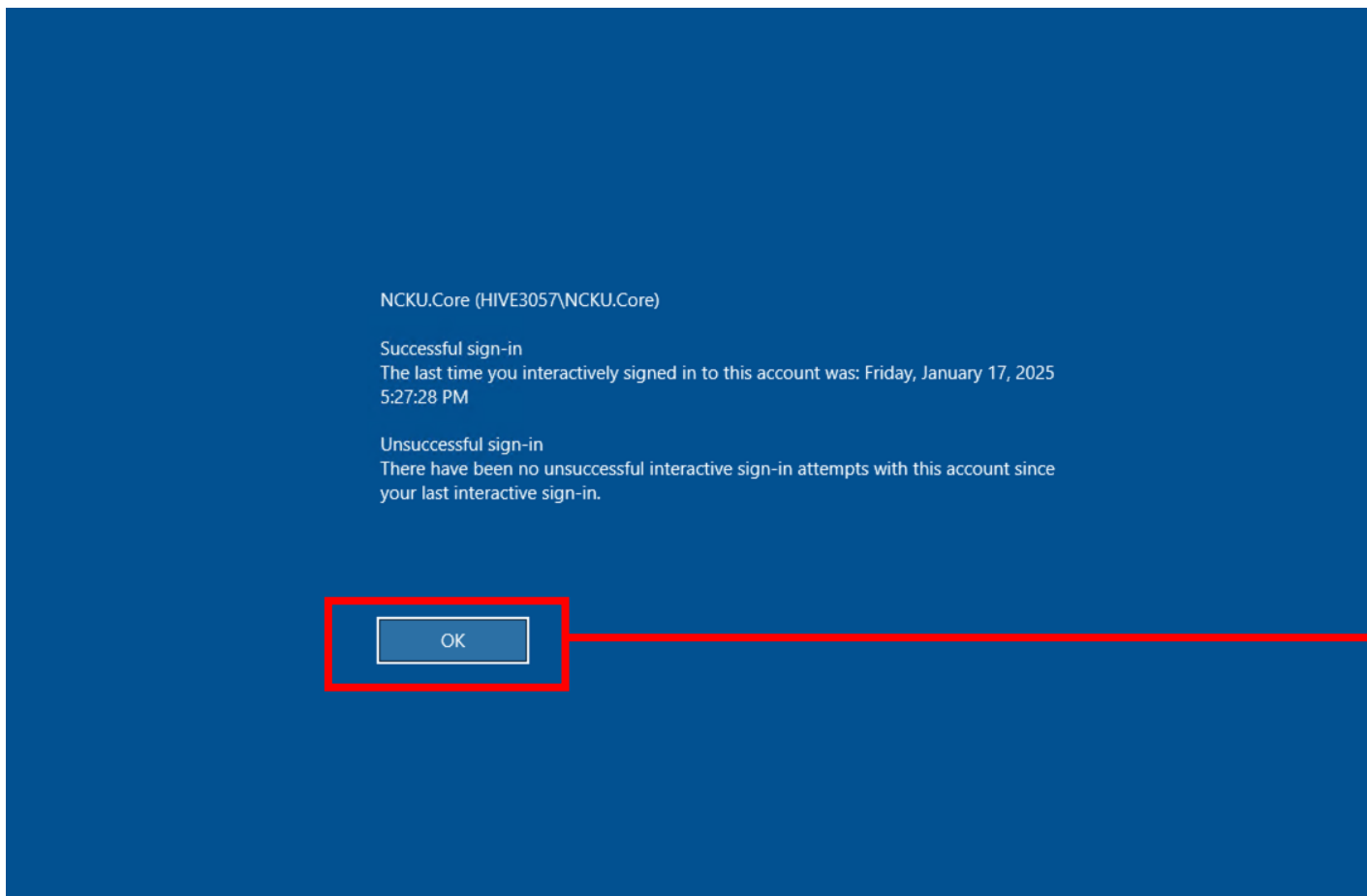
Cancel

Continue

填完實驗室的帳密後，右下角
Continue鍵才會反藍，才可以按下去

4. HIVE遠端連線-MAC系統

- 進入以下藍色畫面代表連線成功，按ok



按一下

4. HIVE遠端連線-MAC系統

- 進入以下畫面代表已進入HIVE，可以使用預約的軟體



HIVE 使用注意事項

1. 使用完畢請務必 Log off / Sign out
***非 Disconnect !!**

!! 如未正常登出導致檔案未儲存, 恕不負責 !!

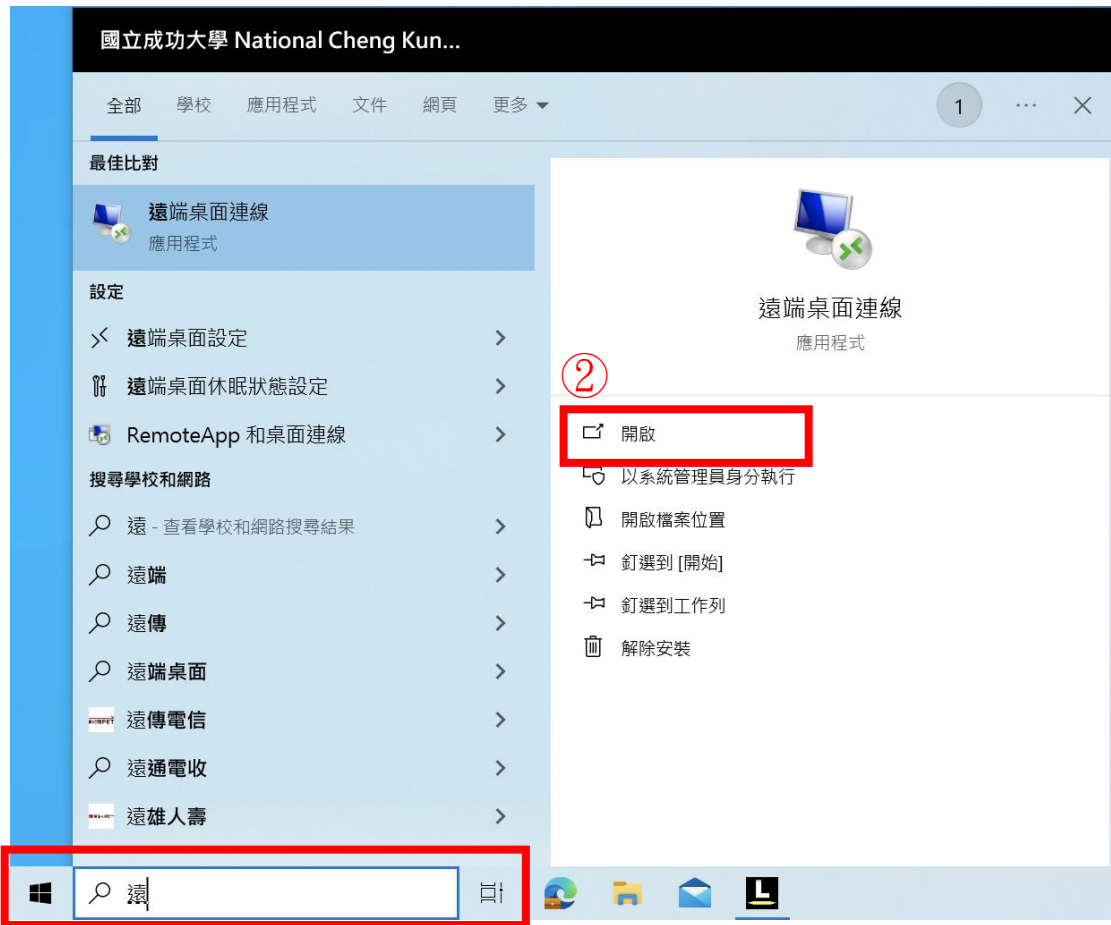
2. 使用完畢務必 填寫使用登記本

The screenshot shows a Mac desktop with a dark background. The desktop is populated with numerous application icons, including Recycle Bin, Huygens Essential, Imaris 9.8.2, folders for '0923_2024 DATA UN...', 'cellSens V4.3_64bit...', and 'FV3000', Dashboard, cellSens FV Ver3.11.1-20..., ZEN 3.5 (blue mutant2+T... edition), cellSens FV Desktop, Firefox, ImageJ-wi..., Huygens Professional, Huygens Localizer, LIGHTBOX 2024.48.218..., SuperDoctor 5 Web, GeoMxNGS..., Luxendo Image..., HRM Online - Huygens..., cellSens FV, ImageGlass, ImarisViewer x64 9.6.0, arvis Vision4D x64, HistoQuest 7.11.1126..., Google Chrome, ZEN 3.5 (blue edition) Do..., GeoMxNGS..., TissueQuest 7.11.1135..., Notepad++, Check.bat, ImarisFileC... 9.8.2, FV31S+DT, TissueFAXS Viewer 7.1..., and FV31S+SW.

5. HIVE遠端連線- Windows系統

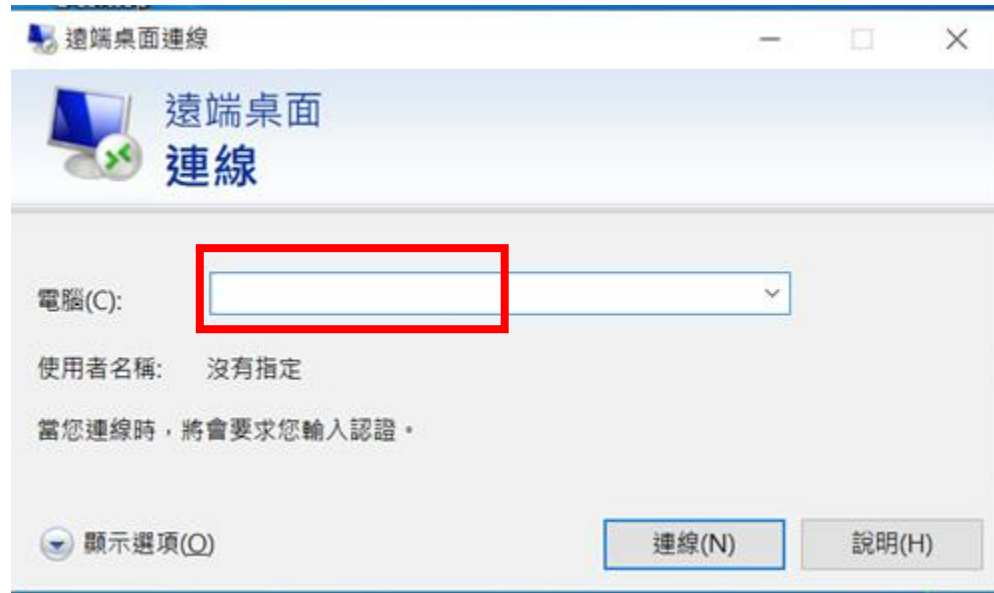
①於工具列搜尋位置(紅框處)搜尋遠端桌面連線

②點開啟或以系統管理者執行



5. HIVE遠端連線- Windows系統

- 於紅框處HIVE:IP，來信詢問HIVE: IP，核心平台會寄mail告知指導教授



5. HIVE遠端連線- Windows系統

- 輸入**實驗室**HIVE帳密(非個人帳密)，需事先申請。
- 填好後，可將記住我，之後不需每次輸入(僅限個人電腦)。
- 按確定



Windows 安全性

輸入您的認證

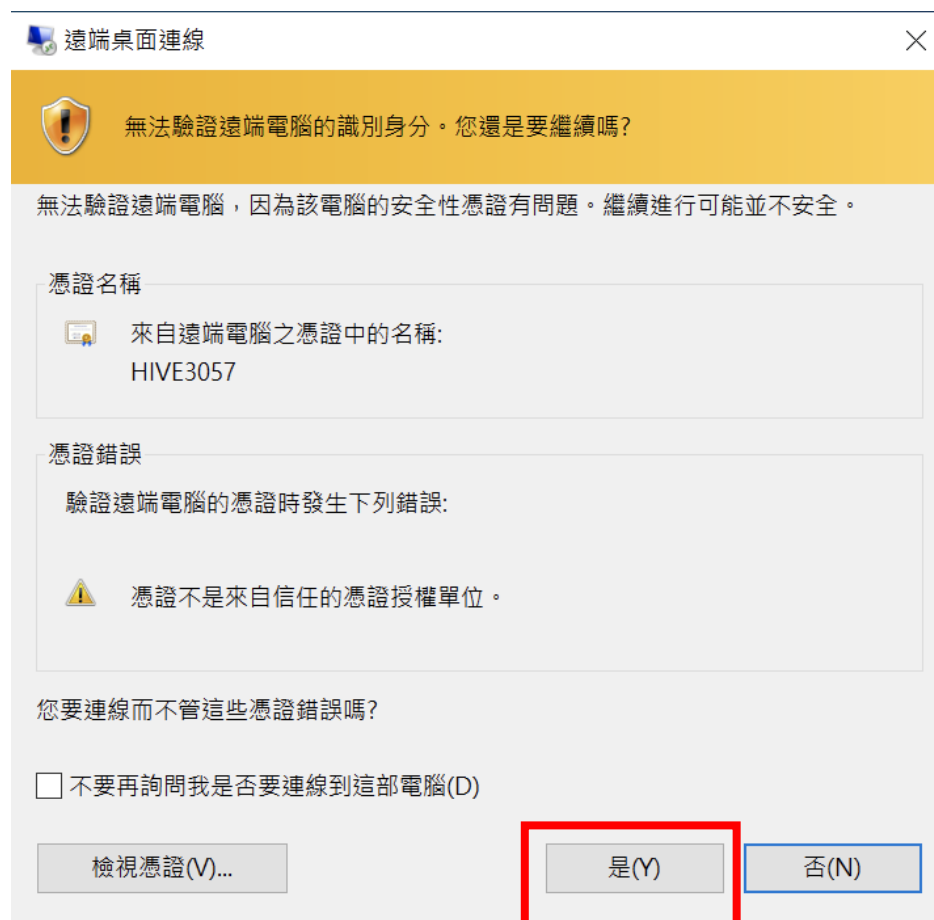
連線到 時將會使用以下認證。

記住我

來信詢問實驗室帳密，
核心平台會寄mail告知
指導教授

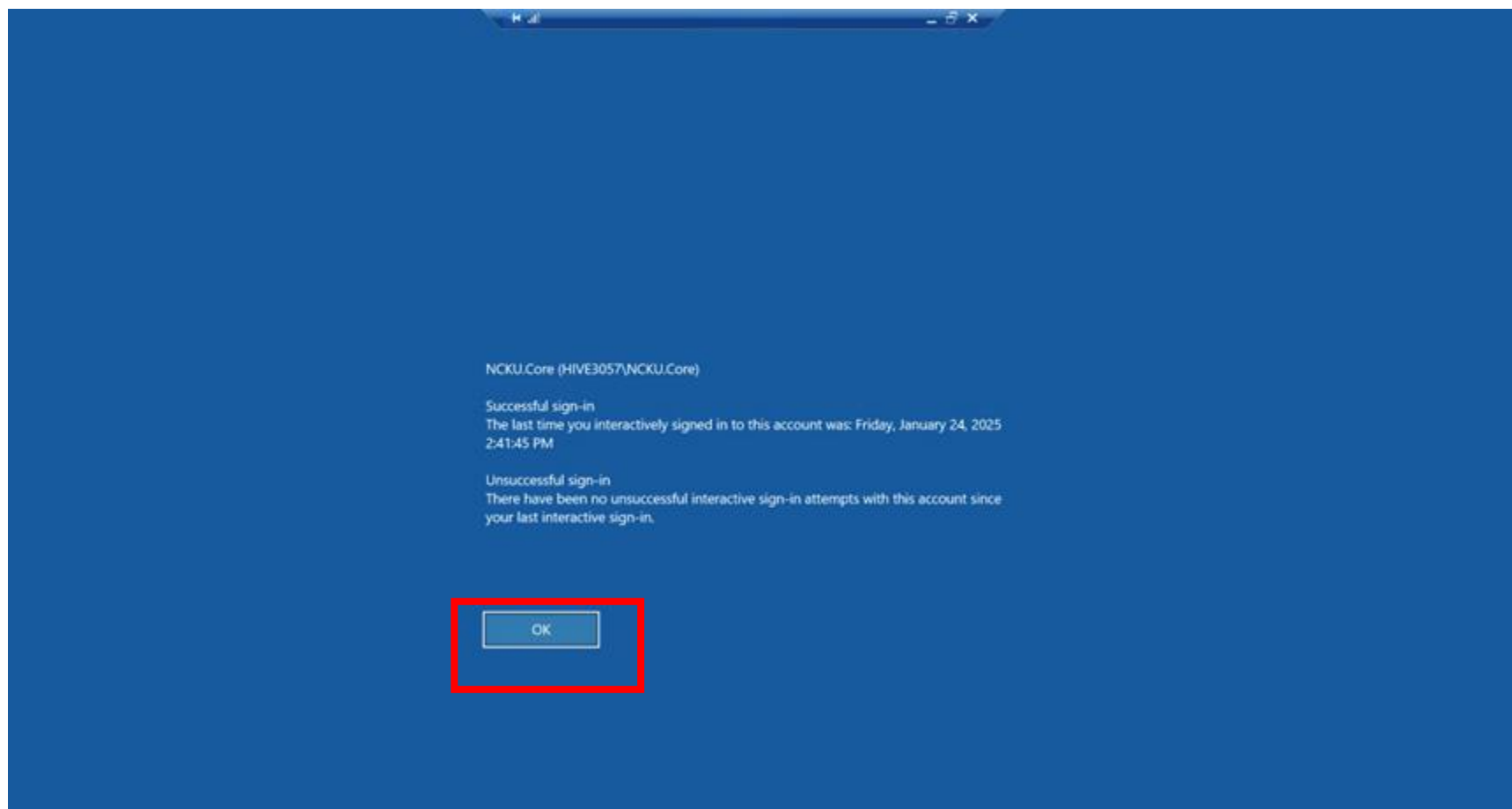
5. HIVE遠端連線- Windows系統

- 出現以下畫面，點是。



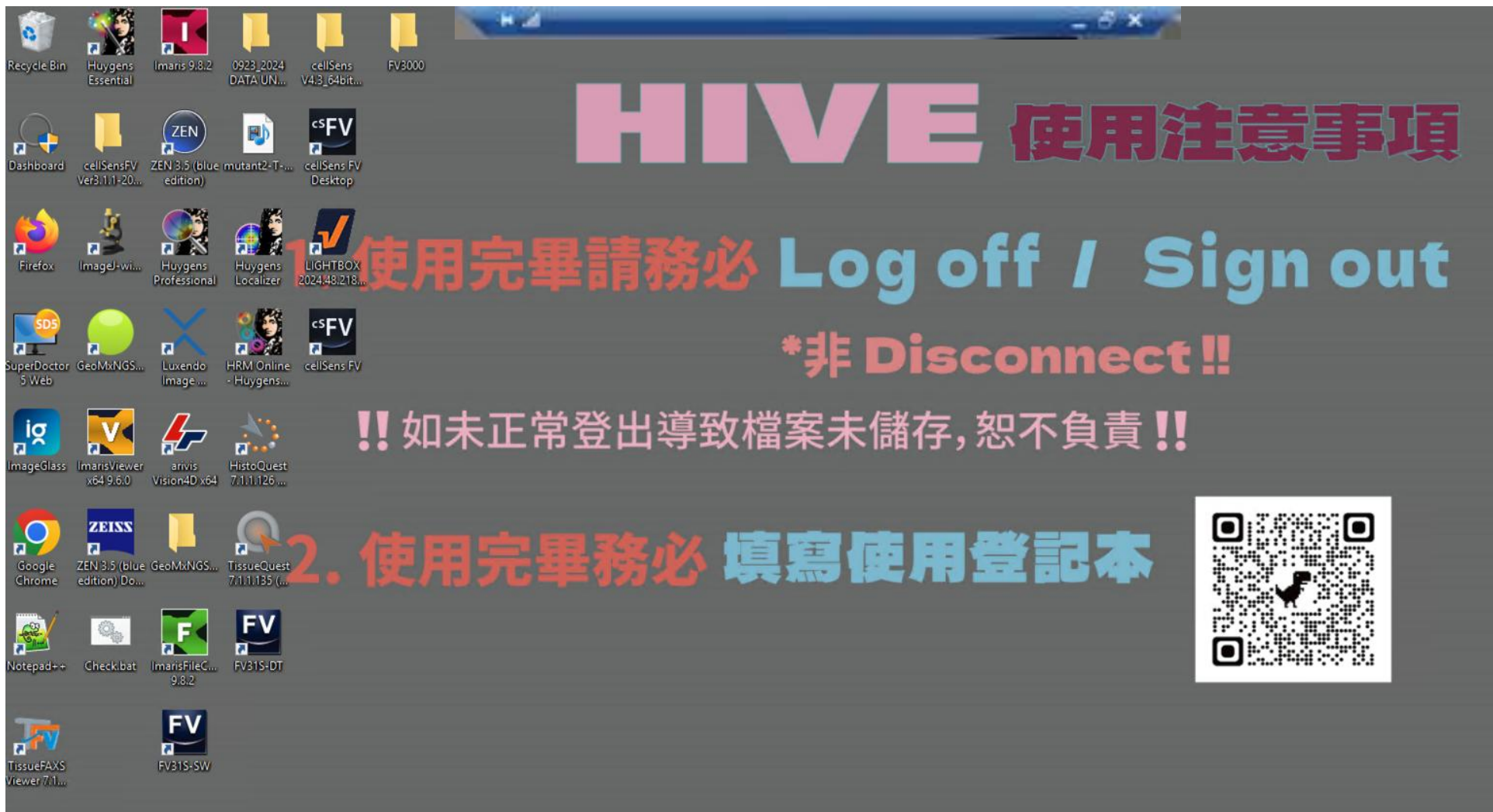
5. HIVE遠端連線- Windows系統

- 出現以下畫面，點ok。



5. HIVE遠端連線- Windows系統

- 出現以下畫面，即進入HIVE可使用預約軟體。




HIVE 使用注意事項

1. 使用完畢請務必 Log off / Sign out
***非 Disconnect !!**

!! 如未正常登出導致檔案未儲存, 恕不負責 !!

2. 使用完畢務必 填寫使用登記本



The image shows a Windows desktop environment with various application icons. Overlaid on the desktop are several text instructions in Chinese and English. The text is arranged in a vertical flow, starting with a title, followed by a list item, then a large heading, and three numbered instructions. A QR code is located in the bottom right corner of the desktop area.

5. HIVE遠端連線- Windows系統


- 如使用中出現，滑鼠按鍵沒有反應，請按紅框處，再重新連線。

HIVE 使用注意事項

1. 使用完畢請務必 Log off / Sign out *非 Disconnect!!

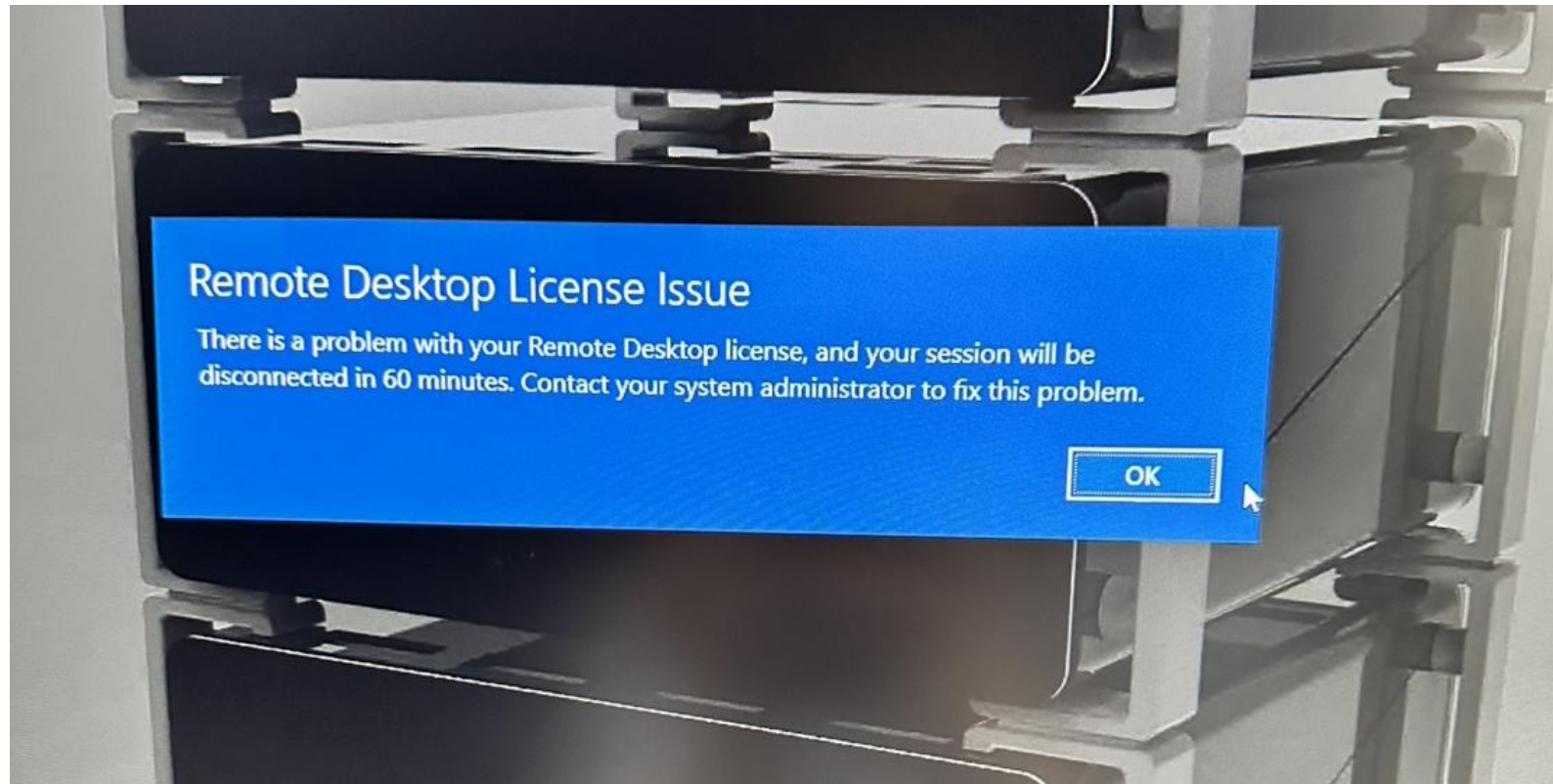
!! 如未正常登出導致檔案未儲存, 恕不負責!!

2. 使用完畢務必 填寫使用登記本



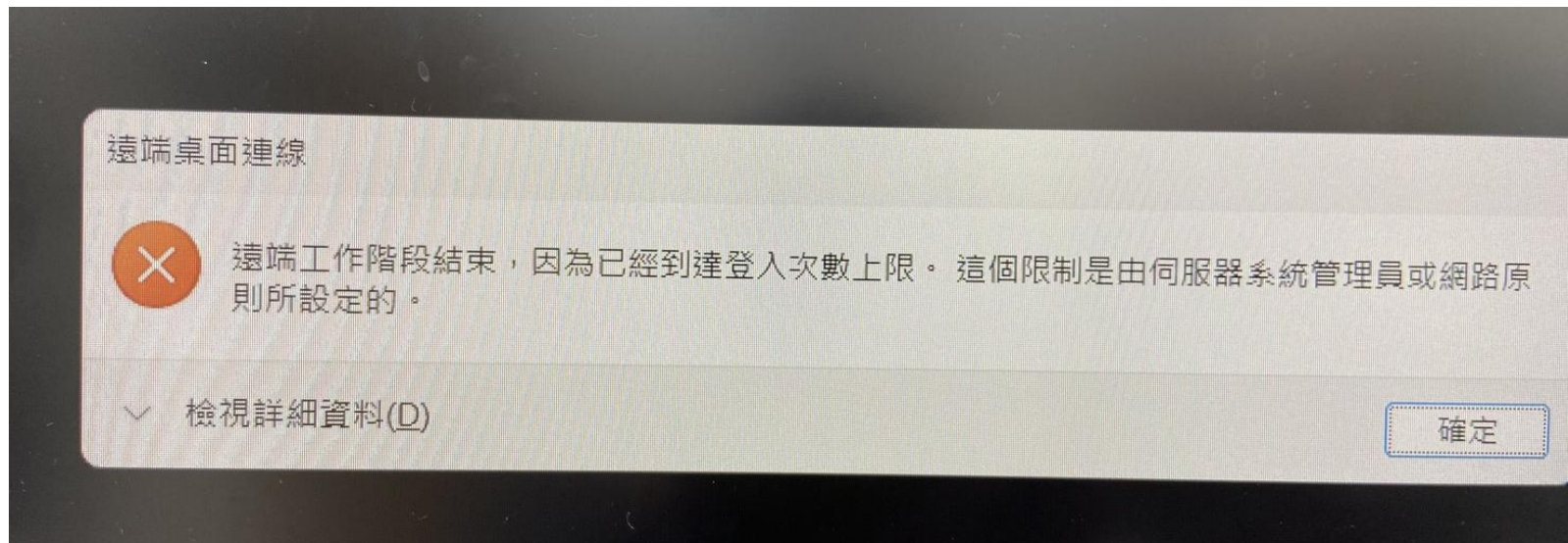
5. HIVE遠端連線- Windows系統

- 如使用中出現60分鐘後斷線，斷線後請重新連，工作持續進行不會中斷。



5. HIVE遠端連線- Windows系統

- 如出現上一頁情形斷線後重新連，又出現到達登入次數上限，建議暫時先不要連，大約等1~2小時後再連，如當天仍繼續遇到此情形，建議改天在使用。



6. 上傳及下載檔案HIVE方法

• 檔案上傳

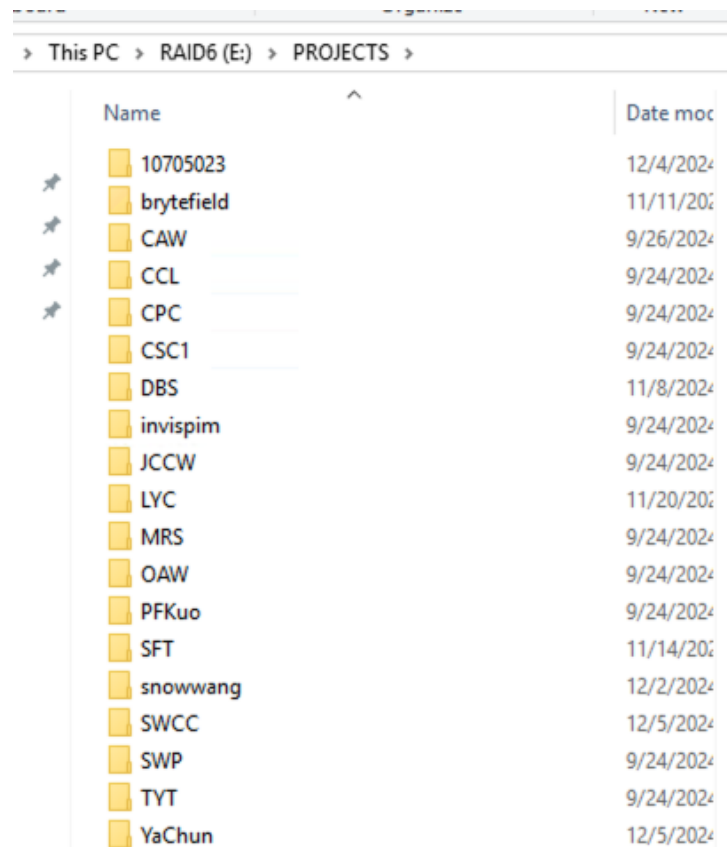
- 儀器端(請洽技術員)
- 光碟
- 放置於核心平台的隨身碟或隨身硬碟
- 不接受個人外來隨身碟或隨身硬碟
- 無法從個人電腦上傳檔案到HIVE

• 檔案下載(建議用有線網路)

- 在HIVE上所需下載的檔案按右鍵複製，回到自己電腦要存檔的位置按右鍵貼上即可
- 建議下載照片檔(jpg, TIFF)及影片檔，原檔檔案大(耗費時間久)

7. 實驗室檔案在HIVE儲存位置

各實驗室檔案在HIVE的路徑位置: ThisPC/RAID6 (E:) /PROJECT/lab
-只能看到自己實驗室的資料夾內容，看不到別人實驗室的。



Name	Date modified
10705023	12/4/2024
brytefield	11/11/2024
CAW	9/26/2024
CCL	9/24/2024
CPC	9/24/2024
CSC1	9/24/2024
DBS	11/8/2024
invisvim	9/24/2024
JCCW	9/24/2024
LYC	11/20/2024
MRS	9/24/2024
OAW	9/24/2024
PFKuo	9/24/2024
SFT	11/14/2024
snowwang	12/2/2024
SWCC	12/5/2024
SWP	9/24/2024
TYT	9/24/2024
YaChun	12/5/2024

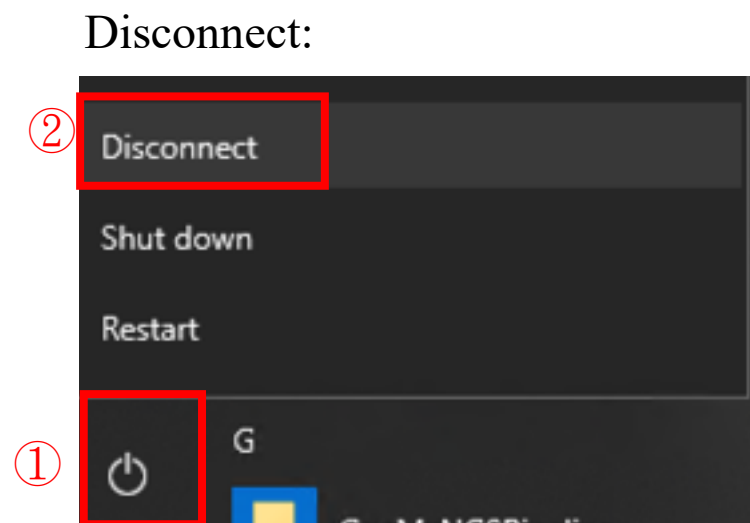
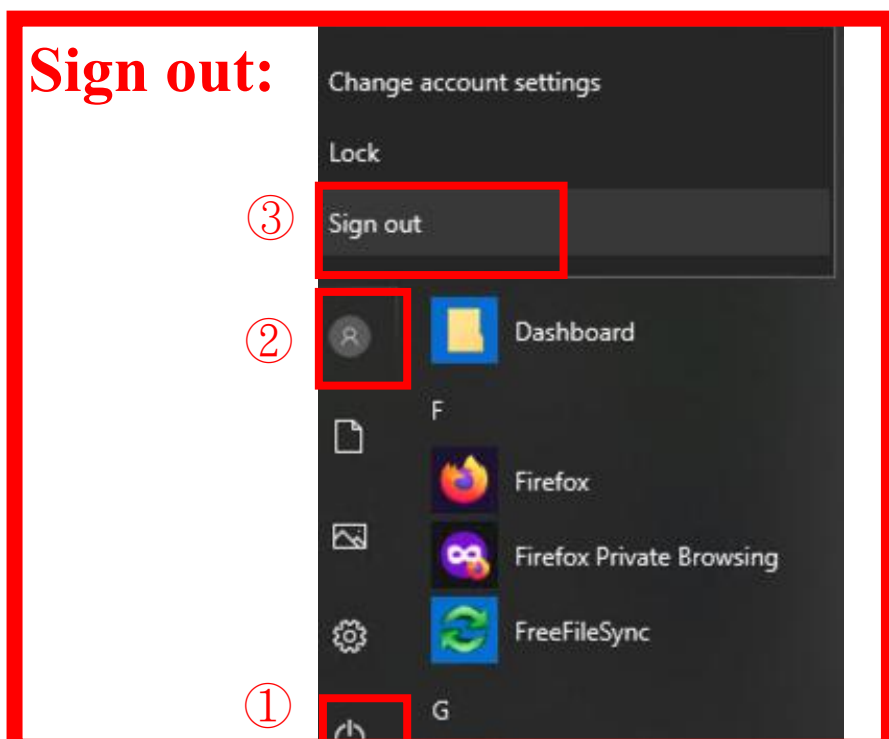
7. 實驗室檔案在HIVE儲存位置

- 資料僅能儲存在 **RAID6 自己實驗室的資料夾**；
- 禁止放置檔案在實驗室帳號的 **桌面及垃圾桶**；
- 管理員會定時巡視，未依規定放置檔案，**一律刪除不再告知**，後果自負。

8. 離開HIVE連線

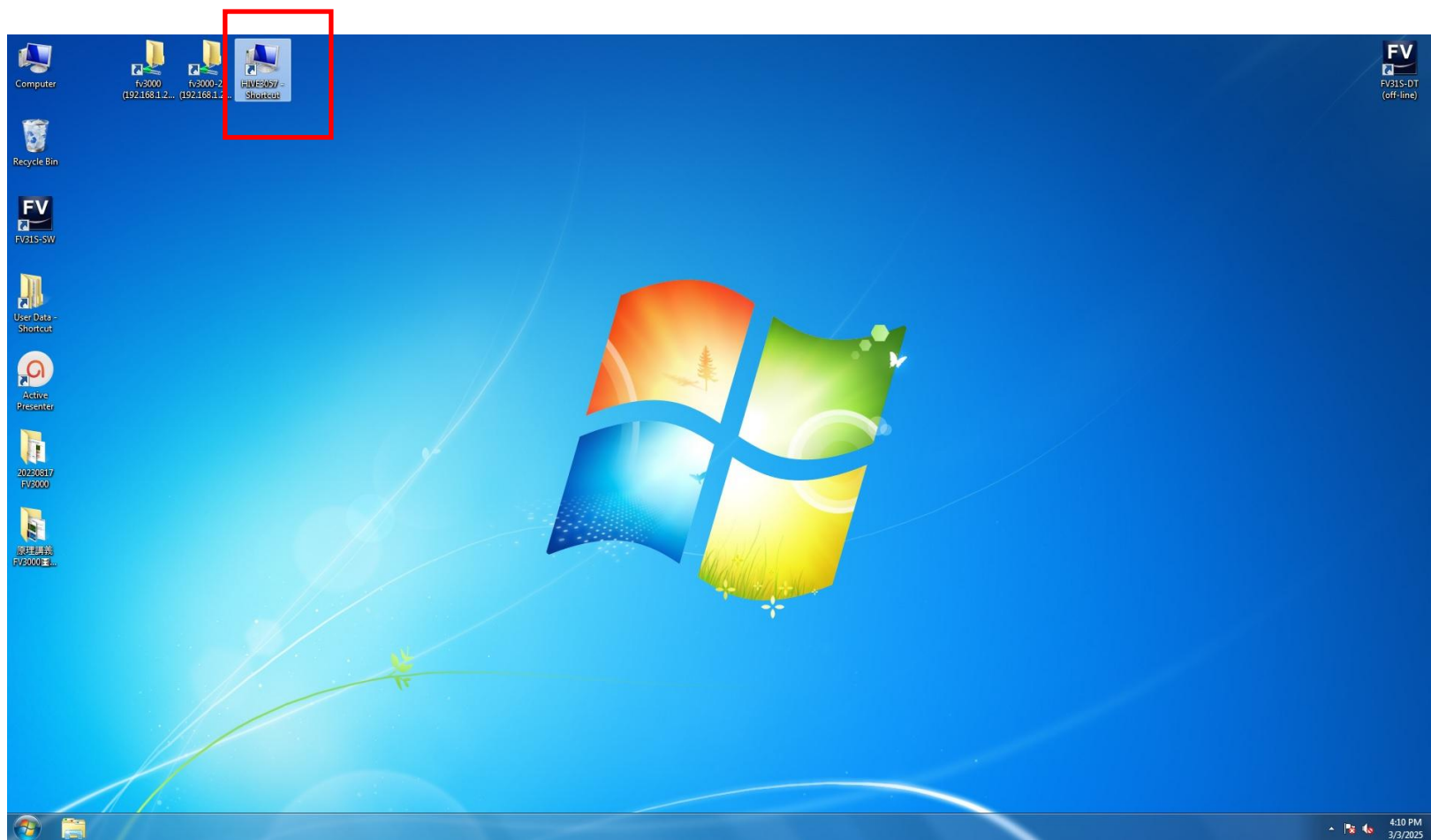
- 離開HIVE，按左下角工具列

- **Sign out:** 一般正常使用完的程序!!全部登出，未結束工作全部停止。
- **Disconnect:** 僅電腦離開HIVE，未結束工作繼續運行，待HIVE處理完後，重新連線可回來查看完成工作（須在預約時間內）。



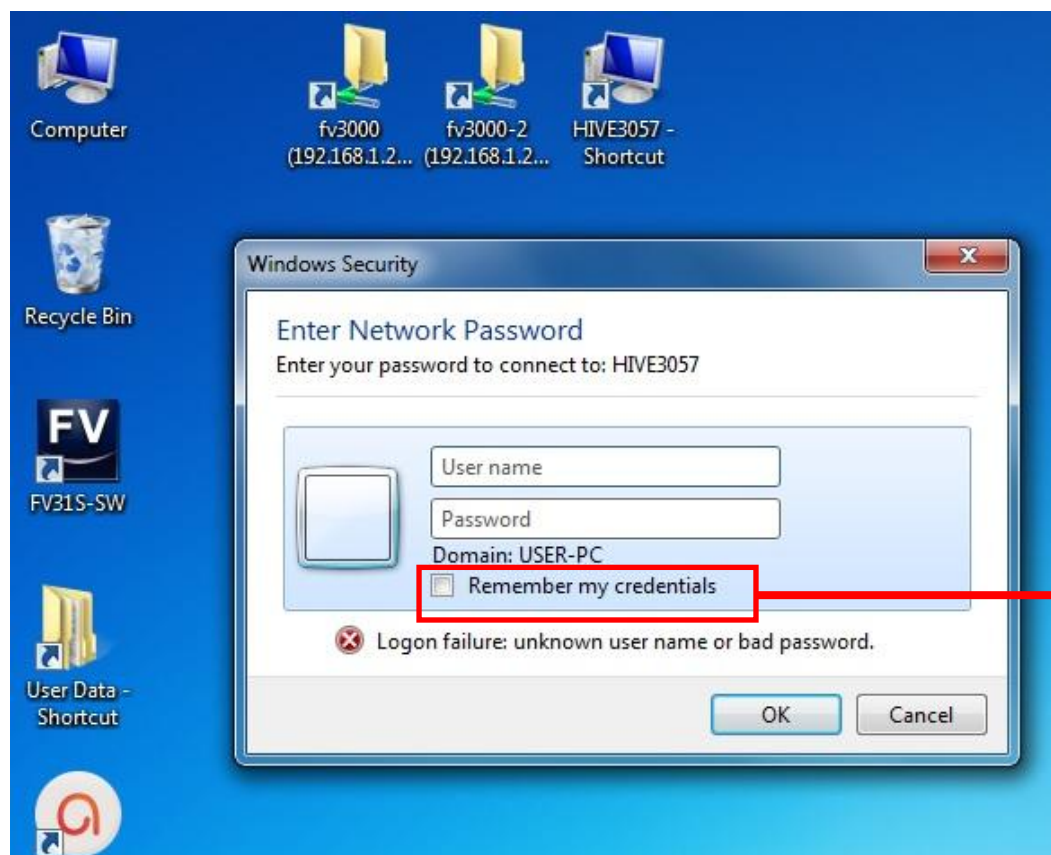
9. 儀器端檔案上傳到HIVE (FV3000)

- 各儀器電腦桌面有一個HIVE3057捷徑



9. 儀器端檔案上傳到HIVE (FV3000)

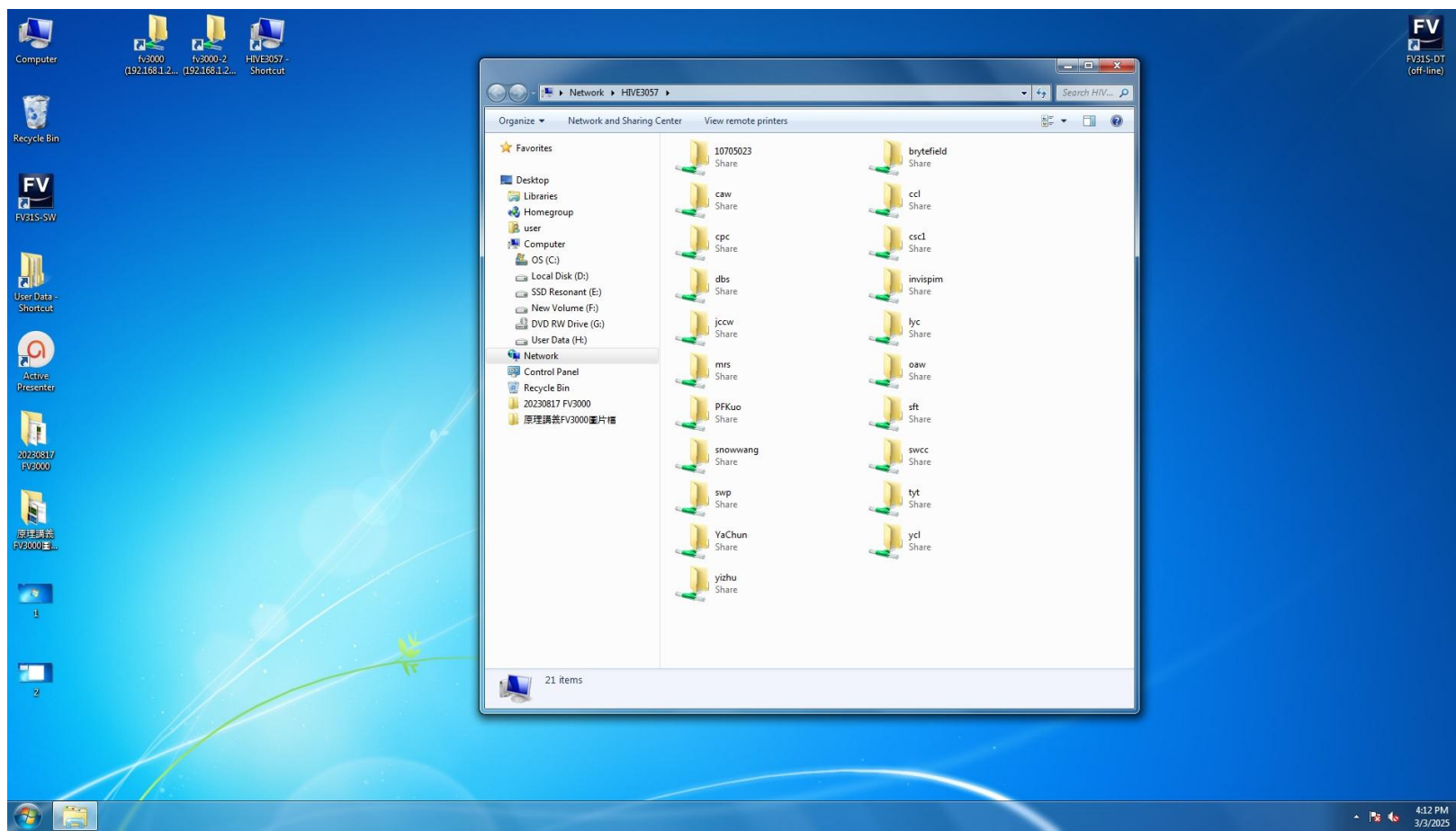
- 每次使用皆需Key實驗室帳密



請勿打勾，此為公用電腦，記憶後，他人會直接進入貴實驗室資料夾

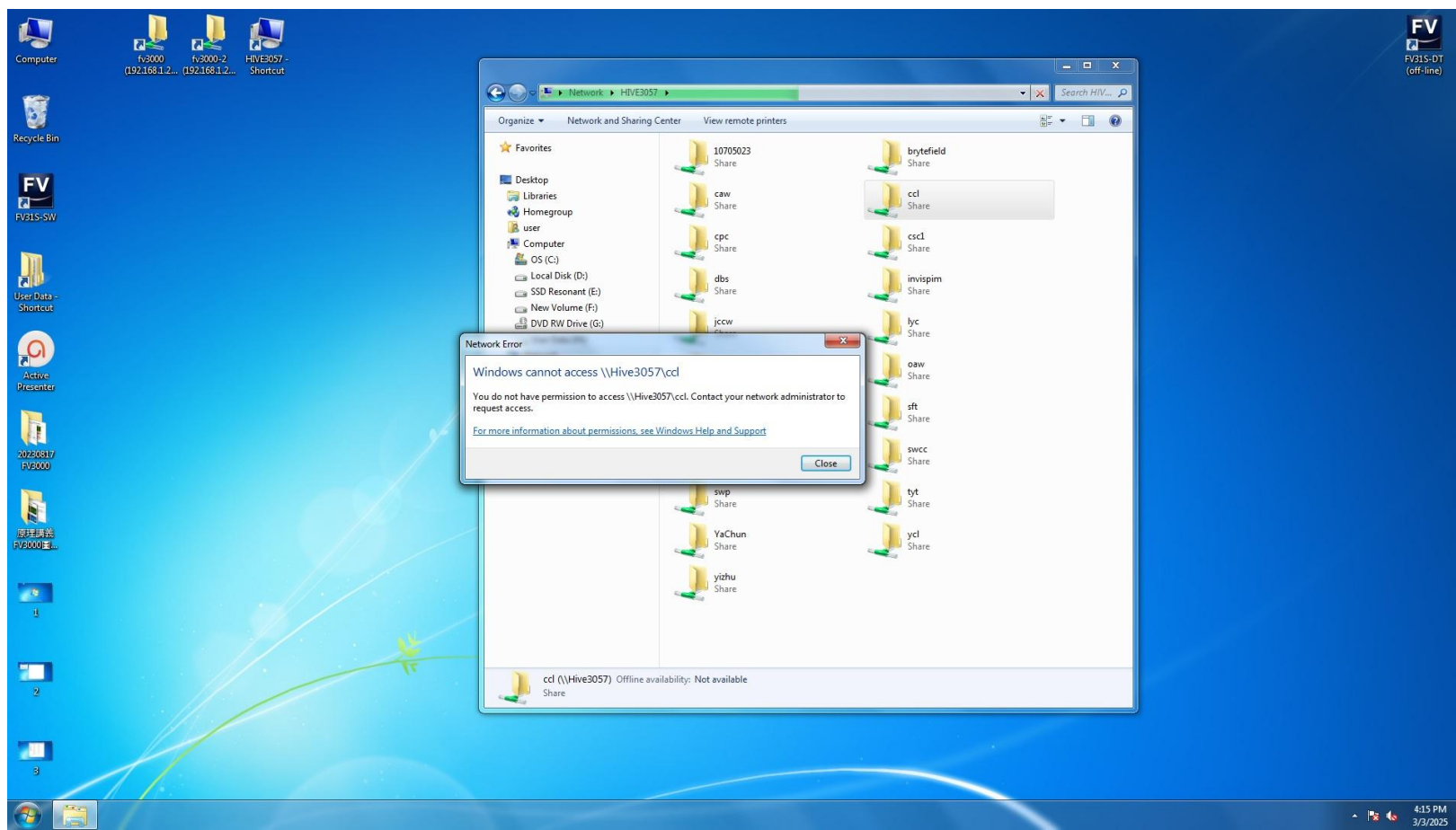
9. 儀器端檔案上傳到HIVE (FV3000)

- 即出現各實驗室的資料，只可以打開自己實驗室的資料夾，將自己拍攝完的影像檔案，複製到HIVE內自己實驗室的資料夾



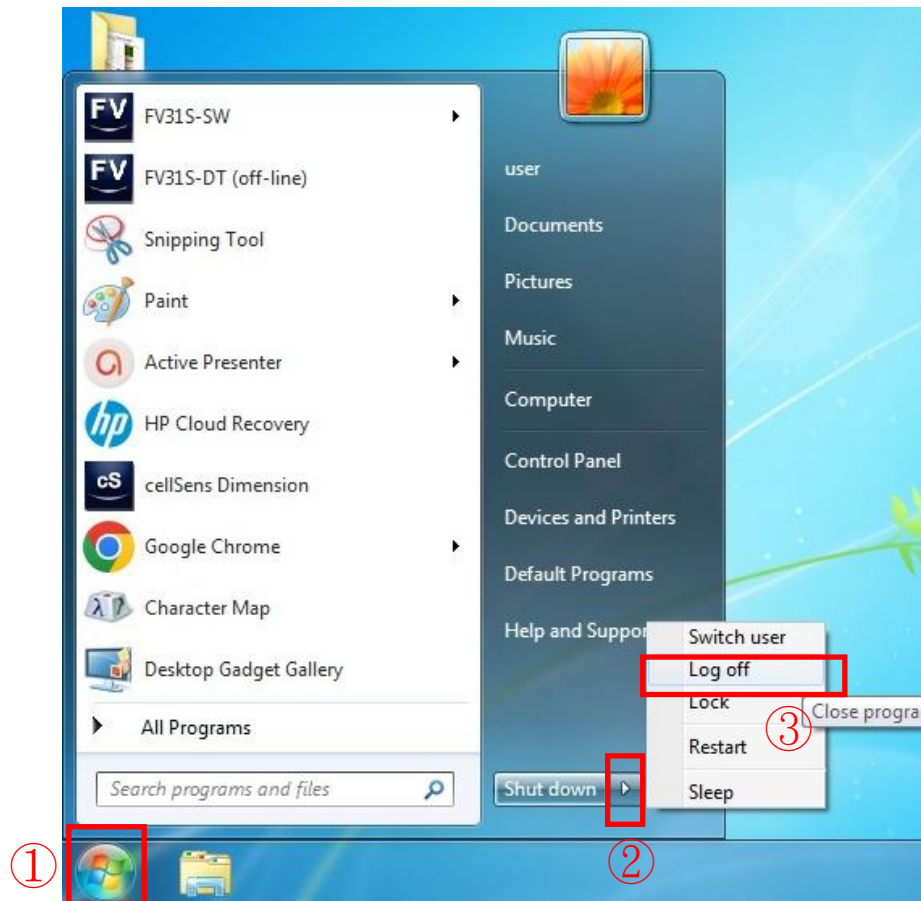
9. 儀器端檔案上傳到HIVE (FV3000)

- 如點擊其他實驗室的資料夾，會出現以下訊息，為正常。



9. 儀器端檔案上傳到HIVE (FV3000)

- 使用完請照①②③log off，如未登出的話，下一位使用者將會直接進入您的檔案夾。



10. 使用HIVE注意事項

- 使用lab帳密，非個人，實驗室內需自行協調，若同時有兩人使用不同軟體，先登入的HIVE遠端會被跳出，移至後登入的電腦。
- 欲使用各儀器軟體，請洽各儀器管理者開通權限及使用，並詢問檔案從儀器端上傳方法。
- 於HIVE內儲存的檔案由各實驗室保管，遺失恕不負責，會定期刪除(3~6個月，跟confocal一起)，官網及桌面會公告。
- 於HIVE使用軟體後，請儲存檔案且正常登出(Sign out)，不正常登出(Disconnect) 導致檔案未儲存，請使用者自行負責。

11. HIVE使用規範

- HIVE屬軟體使用，不收費，外來影像除外
- 使用軟體才需預約，下載檔案，不需預約，**請勿開啟無預約軟體**。
- 請大家互相包容
- 如有**惡意不正常登出、未預約軟體徑自使用**等行為，導致已預約者無法使用，將以違規處理。
- 使用完填寫使用時間，核心平台網頁/使用登記表

<https://docs.google.com/forms/d/e/1FAIpQLSfZpZlKQp2rmPYDUKLpMeVz7wlyAKjfzLG3XCE6fQZ1c4niiQ/viewform?pli=1>



11. HIVE使用規範

- 如軟體登不上時，為前一位使用者**未正常**登出，請**自行聯絡上一位**使用者，請他存檔後登出。
- 如聯絡不上前一位使用者
 - 平日可來電核心平台，由管理者強制登出。
 - 假日或夜間請來信 10805024@gs.ncku.edu.tw
- 假日或夜間人員若未能及時處理請見諒。

11. HIVE使用規範

• 同儀器違規事項處置

儀器違規事項 (以實驗室為單位)：

1. 未事先預約使用時段而逕行擅自使用。
2. 預約時段未如期前來使用，且無提前通知技術員取消預約。
3. 儀器操作未依正確方式使用。
4. 未確實填寫使用登記表。
5. 預約時段使用逾時，影響下一位使用者且無提前告知。
6. 認證課程當日無故未到，或未於認證日之前通知技術員取消認證。
7. 冒用他人名義進行預約，或將個人帳號借予未通過認證者使用。

處理原則：

1. 第一、二次違規由技術員告知使用者違規事由並確認違規情事後，以 email 通知該實驗室指導老師及使用者。
2. 個別實驗室於半年內累計達三次違規者，經管理委員會確認後，則以 email 通知指導老師並停權該實驗室全體人員自行預約使用該儀器一個月，停權期間若需使用該儀器則請預約由技術員代檢。
3. 若有特殊重大違規事項，則經管理委員會確認，得直接停權與求償。

※ 儀器損壞賠償辦法：因人為操作不當或刻意破壞而造成儀器損壞時，須由使用者所屬實驗室依損害情節負擔一定比例之維修費用。